

Пилотный проект

по внедрению социального сопровождения
семей с детьми, в том числе приемных и
замещающих семей на 2014–2015 годы
в Новгородской области



Пилотный проект по внедрению социального сопровождения семей с детьми, в том числе приемных и замещающих семей на 2014-2015 годы реализуется при поддержке Фонда поддержки детей, находящихся в трудной жизненной ситуации.

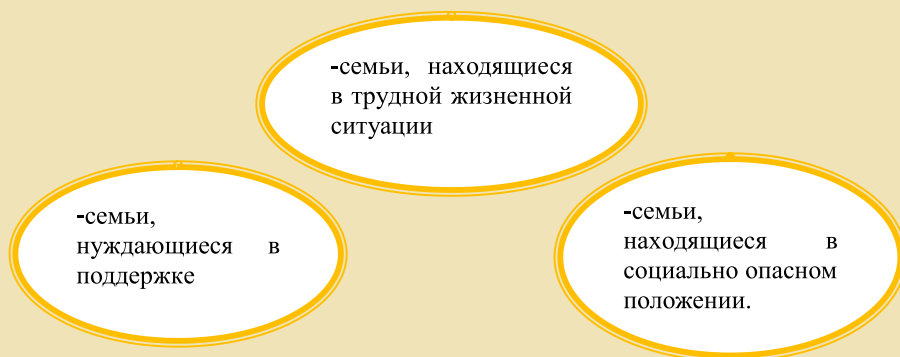
Цель пилотного проекта

повышение качества социального обслуживания семей с детьми и уровня доступности предоставляемых им социальных услуг и социальной помощи.

Задачи пилотного проекта

- ✓ Внедрение социального сопровождения семей с детьми в субъектах Российской Федерации, участниках пилотного проекта в соответствии с Федеральным законом от 28 декабря 2013 года № 442-ФЗ «Об основах социального обслуживания граждан в Российской Федерации»
- ✓ Обеспечение эффективных изменений в системе социальной поддержки семей с детьми посредством институализации социального сопровождения семей с детьми.
- ✓ Создание условий для формирования устойчивой продуктивной модели внутриотраслевого и межведомственного взаимодействия по социальному сопровождению семей с детьми.

Типы семей в зависимости от степени нуждаемости в государственной помощи:



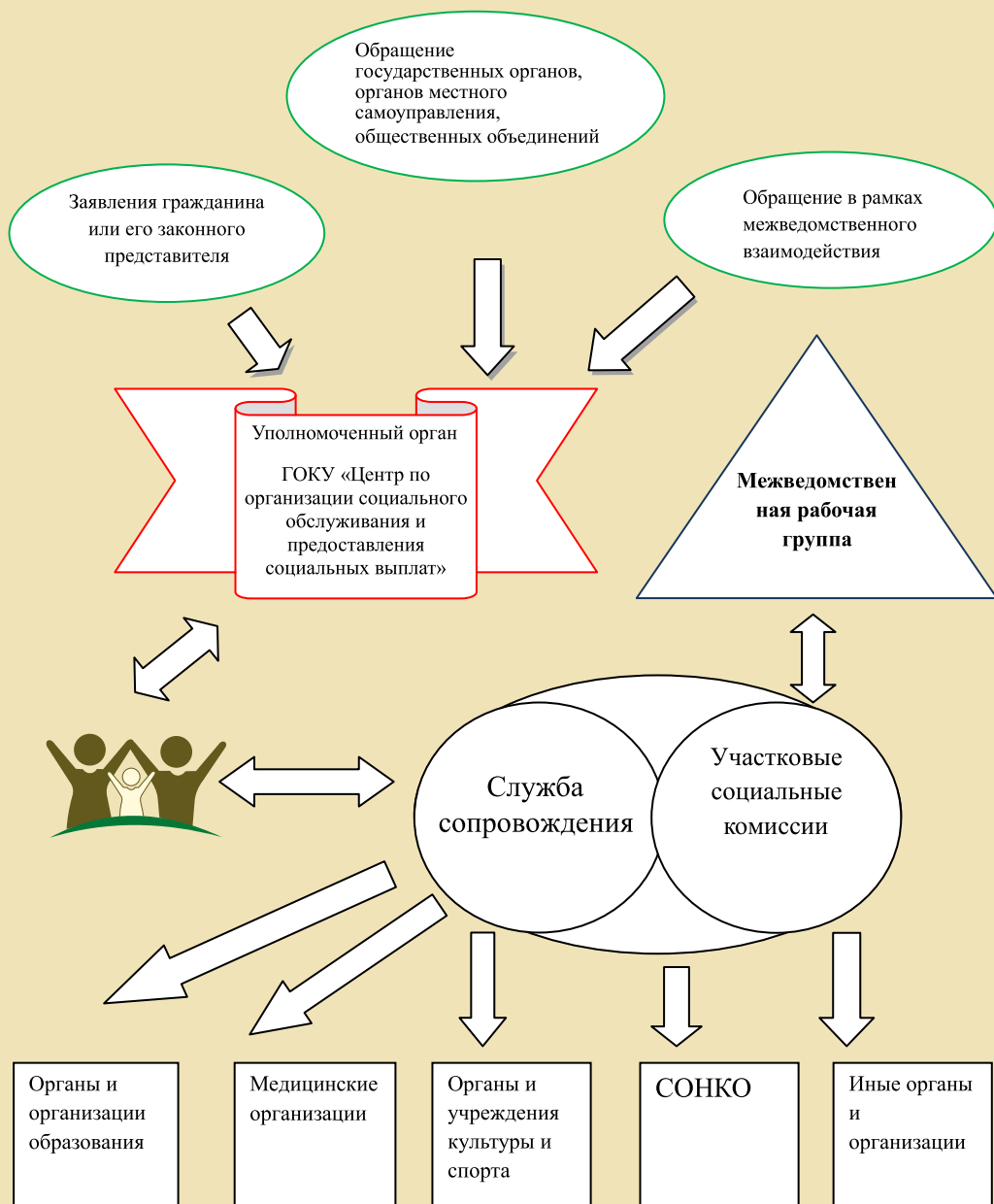
Категории семей, в отношении которых осуществляется социальное сопровождение на территории Новгородской области

- замещающая семья;
- семья, воспитывающая детей-инвалидов (в том числе семьи с незрячими детьми), детей с ограниченными возможностями здоровья в возрасте до 3 лет;
- многодетная семья;
- матери с новорожденными детьми, беременные женщины, имеющие намерение отказаться от ребенка;
- семьи с одним родителем, воспитывающие несовершеннолетних детей;
- иные категории семей.

Межведомственное взаимодействие территориальных служб социального сопровождения семей с детьми



Алгоритм работы службы сопровождения семей с детьми



Модель социального сопровождения семей, воспитывающих детей-инвалидов и детей с ограниченными возможностями здоровья в ОАУСО «Реабилитационный центр для детей и подростков с ограниченными возможностями»

Служба социального сопровождения семьи с детьми-инвалидами и детьми с ограниченными возможностями здоровья.



Специалисты по социальной работе - кураторы

Этапы социального сопровождения семей

Принципы организации социального сопровождения семей

Рекомендательный характер консультаций специалистов

Непрерывность социального сопровождения, согласно индивидуальной программе

Комплексность, которая предполагает включение в программу специалистов различных ведомств и учреждений.

Конфиденциальность

Диагностико-поисковый этап:

- выявление проблемы семьи;
- сбор полной информации о семье;
- закрепление куратора.

Договорный этап:

- составление совместного плана мероприятий участковой социальной комиссией;
- информирование заинтересованных организаций;
- составление индивидуальной программы и ее утверждение на межведомственной рабочей группе;
- заключение договора о социальном сопровождении.

Деятельностный этап

- (этап «профессионального сопровождения»):
- осуществление действий по решению проблемы семьи в соответствии с утвержденной индивидуальной программой и договором о социальном сопровождении;
 - проведение промежуточной диагностики и мониторинга с целью корректировки дальнейших действий в отношении семьи.

Рефлексивный этап:

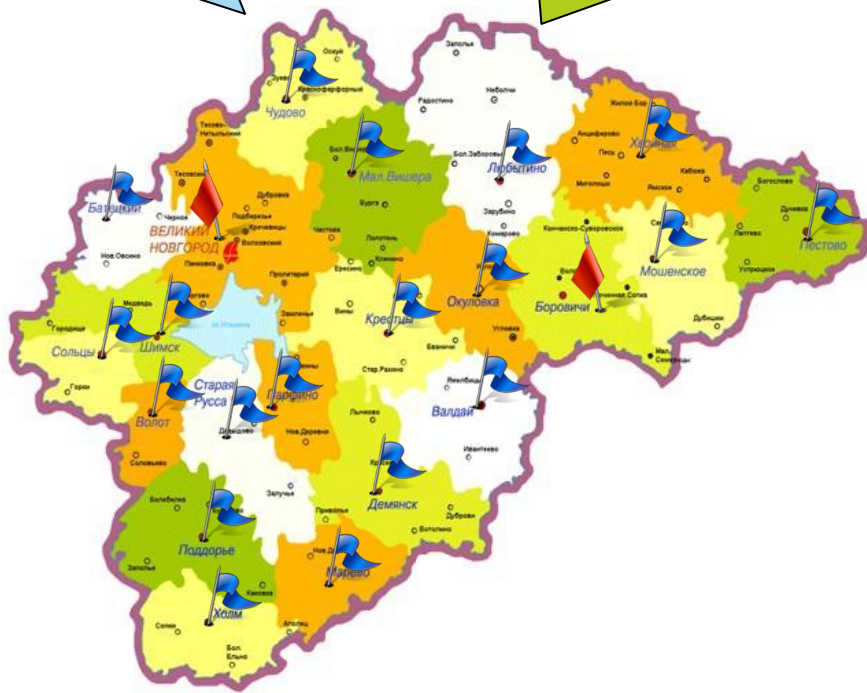
- диагностики и мониторинга эффективности социального сопровождения семьи с целью определения необходимости дальнейшего социального сопровождения

Поддерживающий этап:

- (этап «постсопровождения»)
- постсопровождение семьи с целью отслеживания семейной ситуации после оказания необходимой помощи.

500 семей, состоящих на социальном сопровождении

Созданы **22** межведомственные рабочие группы, возглавляемые заместителями глав администрации муниципальных районов и **60** участковых социальных комиссий в учреждениях социального обслуживания населения



4 ресурсных центра:

- ОАУ «Методический центр» - по информационному и методическому сопровождению пилотного проекта;
- ОАУСО Новгородский ЦСПСиД - по информационному и методическому сопровождению специалистов, работающих с несовершеннолетними правонарушителями, подростками, находящимися в конфликте с законом, по работе с детьми и семьями, находящимся в социально опасном положении;
- ОАУСО Боровичский ЦСПСиД по информационному и методическому сопровождению специалистов служб профилактики отказов от новорожденных и сопровождения приемных и замещающих семей;
- ОАУСО Реабилитационный центр «Виктория» по информационному и методическому сопровождению специалистов служб сопровождения семей, имеющих детей-инвалидов и детей с ограниченными возможностями здоровья.

КОНТАКТНАЯ ИНФОРМАЦИЯ

Департамент труда и социальной защиты населения Новгородской области

адрес: 173001, г. Великий Новгород, ул. Великая, д.8
телефон: (8-8162) 77-52-96, факс (8-8162) 73-86-82
сайт: sockomitet-nov.ru

Областное автономное учреждение «Новгородский областной центр развития социального обслуживания населения»

адрес: 173003, г. Великий Новгород, ул. Лазаревская, д.18
телефон: (8-8162) 77-24-28
сайт: methodcenter.ucoz.ru

Межведомственный информационно-просветительский портал

«Вместе для детей»
сайт: вместе-для-детей.рф

